

# BILANCIO SOCIALE 2022



*Ci prendiamo cura del tuo benessere*



# FARMACIE COMUNALI PISA S.P.A.

*Ci prendiamo cura del tuo benessere*



# LETTERA DELL'AMMINISTRATORE UNICO

*Carissimi Lettori,*

*in questa edizione del Bilancio Sociale di Farmacie Comunali Pisa S.p.A. per il 2022 vogliamo raccontare l'anno appena trascorso, un anno ancora complicato ma finalmente di transizione verso il ritorno ai valori e numeri relativi ai livelli aziendali **ante pandemia** da COVID-19.*

*Il nostro Sistema Italia che nell'anno precedente aveva dimostrato di saper reagire all'emergenza sanitaria in termini di crescita di PIL ed occupazione nel 2022 ha dovuto affrontare gli esiti di quello che a livello internazionale ha rappresentato uno degli eventi più significativi ed incidenti per l'Europa dal secondo dopo guerra, la **guerra** in Ucraina, la quale ha stravolto la geopolitica mondiale.*

*Tutto questo ha pesantemente influenzato le nostre vite, infatti, a livello macroeconomico la Nazione ha subito una importante riduzione della crescita prevista con il prodotto interno lordo in diminuzione e un notevole incremento del costo della vita con l'ascesa dell'indice dell'inflazione.*

*Il peso di un'**inflazione** così elevata ha inciso particolarmente sui costi di produzione delle imprese e portato alla riduzione del reddito reale delle famiglie, oltre a costringere le Banche centrali a politiche monetarie restrittive con conseguente rallentamento dell'attività economica; tutto questo ha avuto una evidente ricaduta negativa in termini sociali, aziendali e di servizio alle persone da parte di Farmacie Comunali Pisa S.p.A.*

*Il reddito disponibile reale delle famiglie, i costi delle imprese, i consumi in un quadro economico più debole e incerto, oltre a tassi d'interesse più elevati non rende facile comprendere quali previsioni di stima fare per il 2023, di sicuro il **PNRR** giocherà un ruolo fondamentale perché il PIL si mantenga in crescita.*

*Il Bilancio Sociale 2022 non può dunque essere che una edizione carica di **tensione** rispetto al perseguimento del bene della nostra Azienda e delle persone che assistiamo.*

*Avrete modo, leggendo, di cogliere come non vi sia stata alcuna variazione anno su anno nella qualità, nell'intensità e nell'attenzione con cui la comunità umana dei professionisti di Farmacie Comunali Pisa Spa ha svolto i servizi che eroga; il mantenimento degli standard ha continuato a generare valore per i nostri pazienti e per i diversi portatori d'interesse.*

**Andrea Porcaro D'Ambrosio**



# INDICE

## Introduzione

- 1. L'azienda Farmacie Comunalì Pisa Spa si presenta**
  - La missione ed il codice etico
  - Gli organi societari
  - La struttura organizzativa
  - Diritti dei lavoratori per servire al meglio i cittadini
  - La presenza sul territorio comunale
  - Le sedi di Farmacie Comunalì Pisa Spa
  - Servizio 24h 7/7 Farmacia n.5
- 2. Le azioni dell'azienda Farmacie Comunalì Pisa S.p.A.**
  - I servizi disponibili in Farmacia
  - La prevenzione e il sociale
- 3. Gli investimenti**
  - Gli investimenti nel tempo
  - Gli investimenti nel 2022
  - Gli investimenti in prevenzione Covid-19
- 4. Le performance economiche**
  - Corrispettivi vs Ricette
  - Fatture vs DPC
  - E-commerce vs Fatturato
  - Numero scontrini vs valore medio
  - Numero ricette vs valore medio
  - Monte ore apertura settimanale
- 5. I Portatori di Interesse**
  - Il valore generato per i portatori di interesse
  - Il valore generato per i cittadini
- 6. Iniziative istituzionali**
- 7. Nota metodologica e informazioni generali**

## RESPONSABILITÀ SOCIALE D'IMPRESA

La Responsabilità Sociale di Impresa, che nel mondo anglosassone risponde all'acronimo CSR (*Corporate Social Responsibility*), si rivela come la più potente leva strategica per perseguire obiettivi di crescita aziendale.

Negli ultimi anni abbiamo assistito ad un sempre maggior interesse delle persone ai temi della solidarietà e dell'ambiente, tale da diventare spesso elemento dirimente delle proprie scelte, anche economiche. Quindi, la sostenibilità, in tutte le sue declinazioni, genera valore condiviso, dove il valore economico per l'impresa e per i suoi azionisti è direttamente connesso ai benefici creati a favore del sistema sociale e dell'ambiente.



# INTRODUZIONE

Quanto sopra è tanto più vero con riguardo alle aziende di servizi pubblici e di cura alla persona come **Farmacie Comunalì Pisa SpA**, che nasce nel giugno 2003 proprio con l'obiettivo di offrire alla città servizi caratterizzati da un'offerta capillare, ampia, professionale e qualificante. Farmacie Comunalì Pisa Spa, in questi anni, ha promosso e sviluppato moltissime iniziative a carattere sociale e solidaristico, a presidio di un percorso di impegno sociale a beneficio non solo e non tanto dei propri azionisti, ma soprattutto di tutti coloro che con esse intrecciano relazioni quotidiane, dai dipendenti ai clienti, dai fornitori agli investitori, in una parola i «*Portatori d'Interesse*», dalla comunità locale alle istituzioni, con un occhio di riguardo alle generazioni future ed all'ambiente. Questo Bilancio Sociale risponde, quindi, all'esigenza dell'azienda Farmacie Comunalì Pisa Spa di rendere conto in maniera trasparente e compiuta ai cittadini e, comunque, a tutti gli *Stakeholders*, dell'aderenza alla propria missione e ai valori dichiarati, delle azioni messe in campo, consentendo al Lettore di poter apprezzare l'operato ed i risultati raggiunti dalla Società nell'anno preso a riferimento.



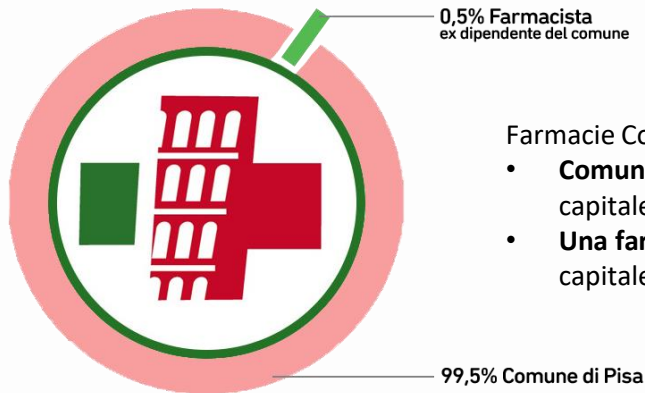
In assenza di obblighi di legge, questo Bilancio Sociale è stato elaborato su base volontaria, andando a coinvolgere un gruppo di lavoro in massima parte interno coordinato dall'Amministratore Unico che si è avvalso, dove necessario, della collaborazione di consulenti esperti. Tutte le informazioni, i dati, le loro elaborazioni e le classificazioni riportate nel documento sono state raccolte ed eseguite dal personale di Farmacie Comunalì Pisa Spa sulla base di documenti ufficiali e database interni verificabili.

Le attività rendicontate si riferiscono al 2022.



# I. L' AZIENDA FARMACIE COMUNALI PISA SPA SI PRESENTA

Farmacie Comunali Pisa S.p.A. nasce nel Giugno 2003 dalla volontà del Comune di Pisa, già titolare di cinque farmacie sul territorio comunale, di individuare un percorso in grado di garantire **una valorizzazione del “patrimonio azienda” ed una crescita della qualità dei servizi resi**. La soluzione più idonea si rivela quella di costituire una società per azioni chiamata a gestire le cinque farmacie comunali attraverso la partecipazione diretta alla compagine sociale degli stessi dirigenti farmacisti già dipendenti comunali.



Farmacie Comunali Pisa S.p.A. ad oggi è detenuta da:

- **Comune di Pisa**, con una quota di maggioranza pubblica pari al 99,5% del capitale sociale.
- **Una farmacista ex dipendente del Comune di Pisa**, che detiene lo 0,5% del capitale sociale.





# LA MISSION ED IL CODICE ETICO

## MISSIONE AZIENDALE

La scelta del Comune di Pisa di mantenere la quota maggioritaria attesta la determinazione di impegnarsi nell'attuazione, attraverso Farmacie Comunali Pisa S.p.A., di tutte le attività di interesse sociale proprie dell'amministrazione pubblica e delegate al nuovo soggetto. Tale impostazione è in grado di dare garanzie sulla salvaguardia di quegli obiettivi ancorati al SOCIALE, alla CURA DELLA PERSONA, alla PREVENZIONE e al "BENESSERE" dei nostri PAZIENTI e dei propri COLLABORATORI, dal punto di vista della prevenzione, della sicurezza sul lavoro e del profilo sociale della famiglia e della persona, pensando in proposito a progetti e sistemi di BENESSERE AZIENDALE.

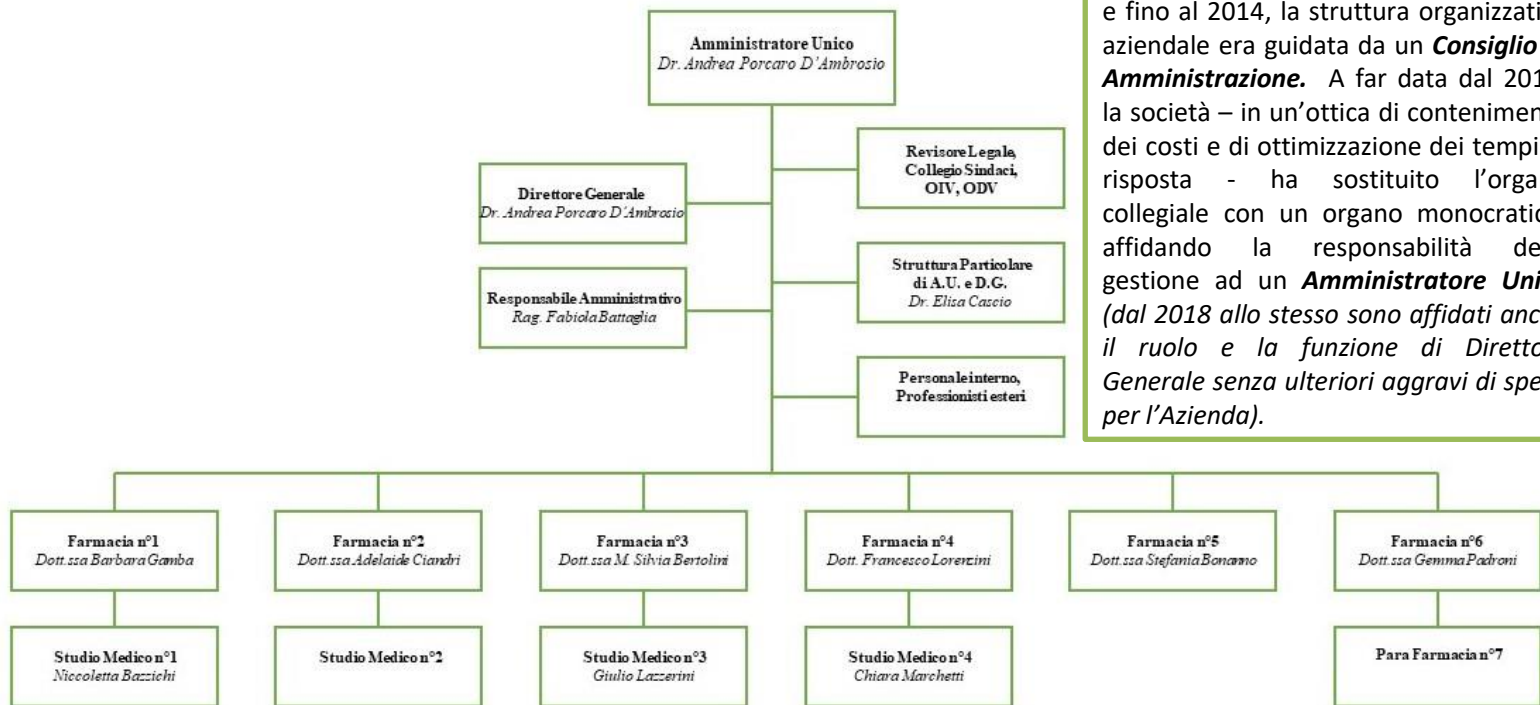


## CODICE ETICO AZIENDALE

Esprime l'insieme degli impegni di Farmacie Comunali Pisa S.p.A. nei confronti dei suoi portatori d'interesse; esso contiene principi e norme di comportamento che arricchiscono i processi decisionali aziendali e ne orientano i comportamenti. Esso costituisce parte integrante del Modello di Organizzazione e Gestione disciplinato dal D. Lgs. 231/01.



# GLI ORGANI SOCIETARI



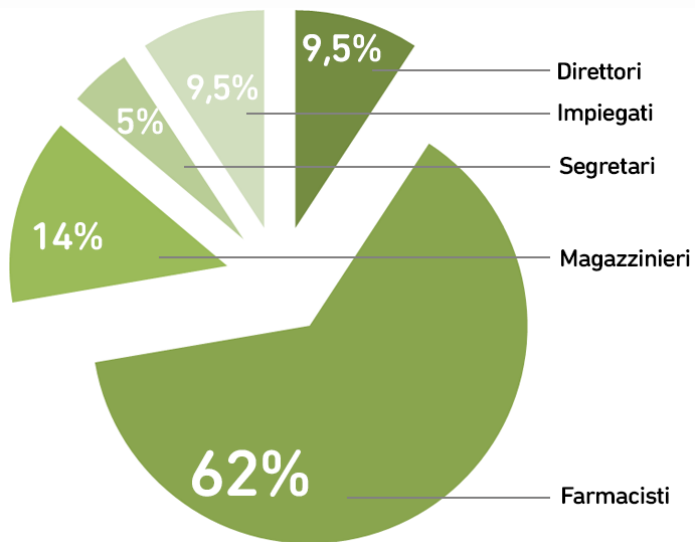
Dalla costituzione della società nel 2003 e fino al 2014, la struttura organizzativa aziendale era guidata da un **Consiglio di Amministrazione**. A far data dal 2014, la società – in un'ottica di contenimento dei costi e di ottimizzazione dei tempi di risposta - ha sostituito l'organo collegiale con un organo monocratico, affidando la responsabilità della gestione ad un **Amministratore Unico** (dal 2018 allo stesso sono affidati anche il ruolo e la funzione di Direttore Generale senza ulteriori aggravii di spesa per l'Azienda).



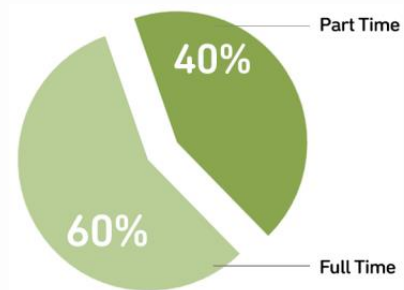
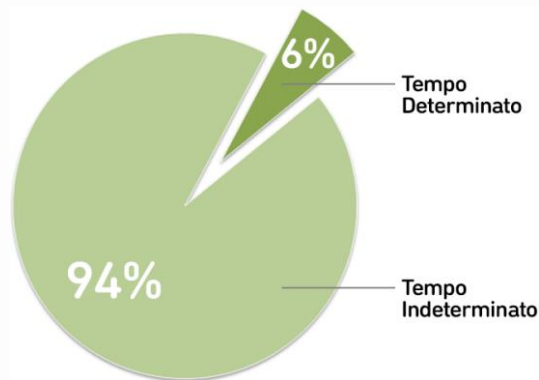
# LA STRUTTURA ORGANIZZATIVA

Al 31/12/2022 l'Azienda è composta da **63 Dipendenti** di cui:

- n. 6 Direttori
- n. 39 Farmacisti Collaboratori
- n. 9 Magazzinieri
- n. 3 Segretari presso gli studi medici
- n. 6 Impiegati presso la sede amministrativa

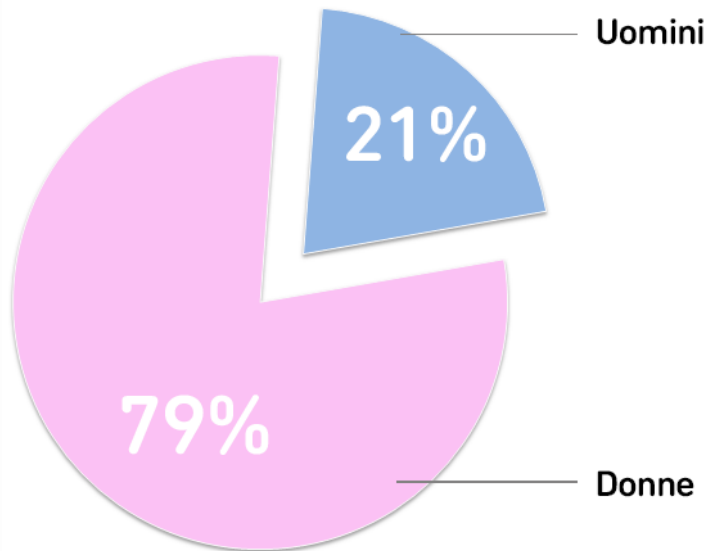


### Tipologie di contratto



# LA STRUTTURA ORGANIZZATIVA

Prevalenza di donne



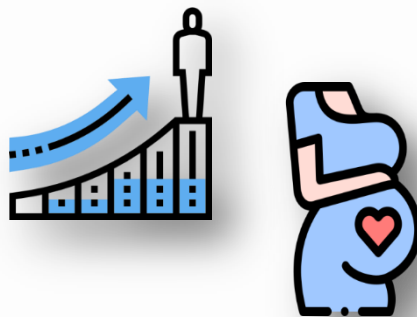
Età media 47 anni



# I DIRITTI DEI LAVORATORI PER SERVIRE AL MEGLIO I NOSTRI CITTADINI

L' Azienda Farmacie Comunali Pisa S.p.A. assicura ai propri dipendenti:

- Il più ampio rispetto dei **diritti dei lavoratori**, dei ruoli e delle competenze
- La salvaguardia della **maternità** sia essa anticipata, obbligatoria, facoltativa e con **congedo parentale**
- L'**accrescimento** professionale e motivazionale
- La condivisione dei **programmi e obiettivi** aziendali



## Corso di Formazione e Perfezionamento - Il Management della Farmacia

Durante il 2022 è stata data la possibilità ad alcuni collaboratori di FCP Spa di partecipare al Corso di Perfezionamento Universitario post lauream - Il Management della Farmacia dell'Università di Ferrara per formare figure professionali con spiccate competenze e abilità di gestione della farmacia e dello specifico contesto aziendale di riferimento, porgendo l'attenzione sui principali cambiamenti che a livello istituzionale influenzano l'operatività della farmacia. Lo scopo del corso è stato fornire ai partecipanti le nozioni necessarie per interpretare tale contesto di riferimento e approfondire tecniche di analisi degli aspetti economico-finanziari della farmacia che possono produrre un impatto positivo sulla sua economicità e redditività.

Anche nel 2023 altri farmacisti intraprenderanno questo percorso formativo.



# LA PRESENZA SUL TERRITORIO COMUNALE

Farmacia Comunale n.1 in Via Pardi - San Giusto

Farmacia Comunale n.2 e Sanitaria in Via XXIV Maggio - I Passi

Farmacia Comunale n.3 in Via Battelli - Don Bosco

Farmacia Comunale n.4 e Sanitaria in P.le Donatello - CEP

Farmacia Comunale n.5 in Via Niccolini - Duomo

Farmacia Comunale n.6 in P.le D'Ascanio - Aeroporto Galilei

**Parafarmacia Comunale** a Calambrone presso il Centro Eliopoli

**Sede Amministrativa** presso la Sesta Porta in Via C. Battisti

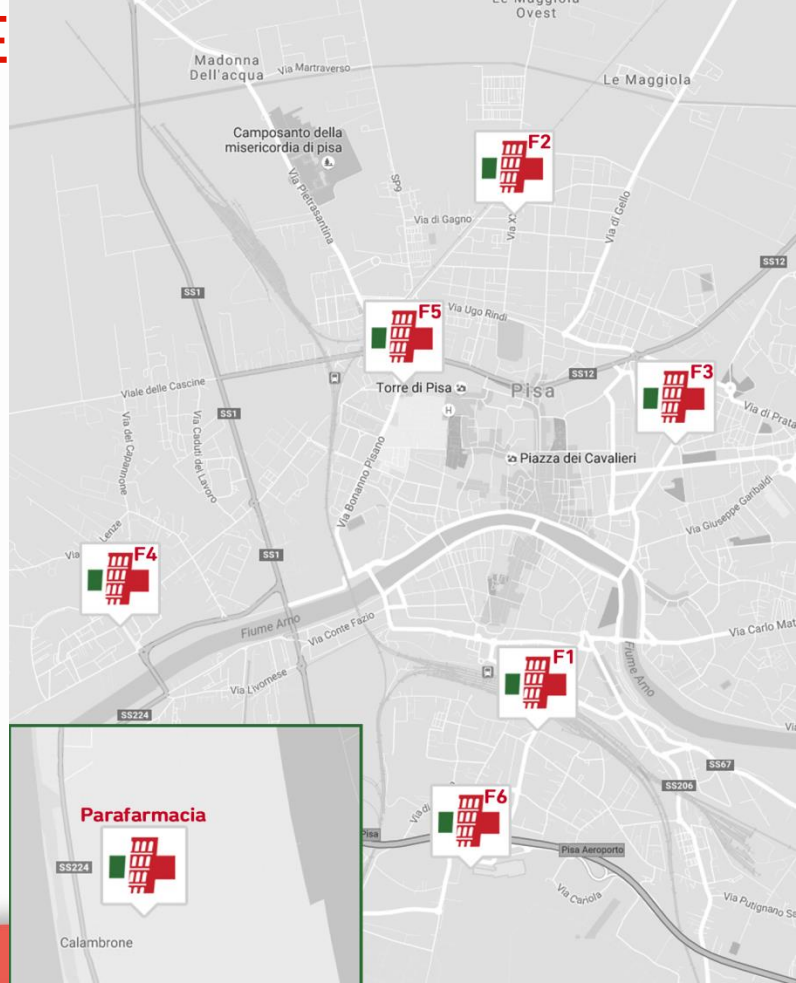
**Studi Medici** adiacenti alle Farmacie:

Studio Medico n.1 in Via Pardi - San Giusto

Studio Medico n.2 in Via XXIV Maggio - I Passi

Studio Medico n.3 in Via V.Veneto - Don Bosco

Studio Medico n.4 in Viale Michelangelo - CEP



# LE SEDI DI FARMACIE COMUNALI PISA SPA



6 FARMACIE COMUNALI

↳ DI CUI 1 FARMACIA 24H 7/7 INCLUSI FESTIVI



4 STUDI MEDICI INTERDISCIPLINARI



1 PARAFARMACIA



# SERVIZIO 24H -7/7 FARMACIA N.5

Uno fra i tanti aspetti che rendono peculiari **Farmacie Comunali Spa**, è il servizio 24h svolto da una delle sei Farmacie appartenenti all'Azienda; la Farmacia n.5 locata nei pressi della illustre Piazza dei Miracoli della nostra città. Fin dal 2005 la Farmacia n. 5 24/h ha sviluppato la capacità di gestire emergenze e richieste urgenti, meno presenti in altri contesti. Negli ultimi anni l'azienda ha consolidato il presidio territoriale avendo fra le sue farmacia l'unica che sulla città di Pisa copre la particolare fascia notturna che va dalle 23:00 alle 8:00 del mattino.

L'assenza di medici di famiglia ed altre figure sanitarie di riferimento negli orari notturni fa sì che spesso la nostra farmacia diventi il contatto di prima istanza per i pazienti che presentano improvvisamente dei sintomi o problemi di salute che non sanno come soddisfare nell'immediatezza le proprie necessità di cura e conforto. Per l'Azienda questo è un chiaro servizio essenziale per la cittadinanza e in quanto tale lo mantiene da anni con una formula che non richiede alcun compenso al cittadino tramite l'esercizio del diritto addizionale. In occasione del servizio notturno, nei week-end e nei giorni festivi il bacino di utenza non si limita alla nostra città ma si allarga ai comuni limitrofi e anche ai capoluoghi più vicini.

Non di rado riceviamo telefonate da parte di pazienti residenti in città vicine che spesso trovano da noi farmaci non facilmente reperibili.



Proprio per la necessità di soddisfare tutte le varie e numerose richieste che pervengono in special modo negli orari in cui le altre farmacie sono chiuse, ci rendiamo responsabili nell'aver una gestione molto puntuale del nostro magazzino che è fornito di un notevole numero di prodotti differenti con scorte adeguate.

Dai feedback che riceviamo costantemente siamo certi che i nostri utenti apprezzano la nostra offerta di apertura del servizio: è rassicurante per loro sapere di avere sempre a disposizione un professionista della salute in grado di offrire una consulenza adeguata. Molti di loro diventano addirittura abituarini di questa fascia oraria trovandola più congeniale ai loro ritmi personali e/o professionali.

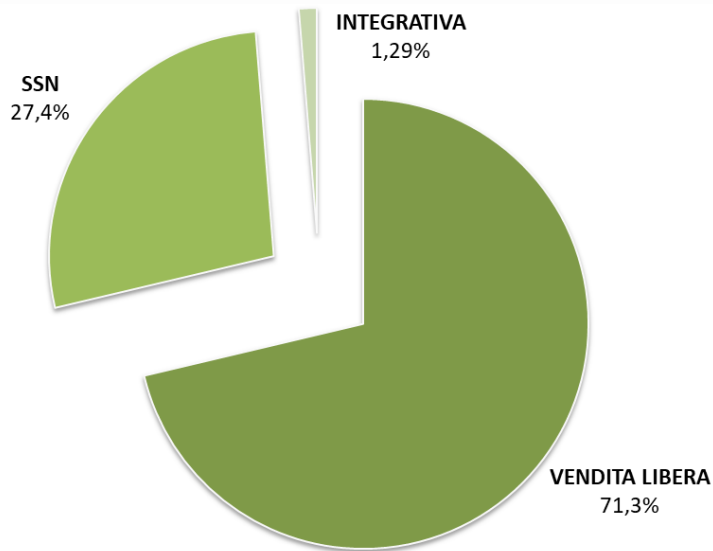




## 2. LE AZIONI DELL'AZIENDA FARMACIE COMUNALI PISA SPA

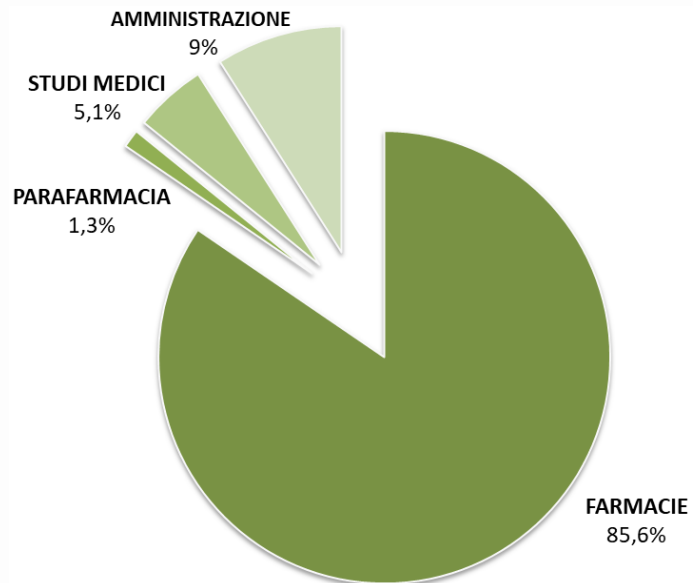
### DISTRIBUZIONE CLIENTI

**486.348** Utenza totale



### ORE LAVORATE

**79.860** Ore totali



# I SERVIZI DISPONIBILI IN FARMACIA

**Servizio CUP\*:** postazione dedicata, prenotazioni, cancellazioni-rinunce, rinvii prestazioni, pagamento ticket; permette ricezione e consegna referti; permette di attivare tessera sanitaria elettronica.

**Erogazione di prestazioni analitiche di prima istanza quali test ed esami diagnostici effettuati in farmacia:** colesterolo totale, glicemia, trigliceridi, emoglobina glicata.

**Erogazione di servizi di secondo livello:** misurazione pressione arteriosa, attività di telemedicina come il monitoraggio pressione 24h con Holter pressorio ed ECG, misurazione non invasiva saturazione ossigeno.

**Altri servizi erogati in farmacia:** dispensazione per conto delle strutture sanitarie DPC, distribuzione prodotti assistenza integrativa, supporto alla distribuzione a domicilio per chi è solo, noleggio strumentazione prima infanzia, noleggio dispositivi deambulazione, raccolta medicinali per i meno abbienti (Banco Farmaceutico), raccolta di prelievi/campioni, attivi, altri noleggi, presenza defibrillatori, servizio consegna a domicilio tramite l'applicazione Pharmap.

\*disponibilità in determinati giorni ed orari



**1.678**  
PRENOTAZIONI  
NEL 2022

**1.294**  
PRENOTAZIONI  
NEL 2021



**1.675**  
ATTIVAZIONI  
NEL 2021

**1.667**  
ATTIVAZIONI  
NEL 2022



# LA PREVENZIONE E IL SOCIALE

Tutte le nostre farmacie e studi medici pianificano e organizzano giornate dedicate alla prevenzione, alla salute e alla beneficenza, distribuendo le attività nel corso dell'anno come ad esempio:

*La tua salute ci sta a cuore*

Giornate della salute pelle e capelli in collaborazione con partner specializzati

Giornate del cuore con esperti specialisti e referto immediato, in collaborazione con partner specializzati

Giornate dedicate alla prevenzione dentale con esperti dentisti e igienisti

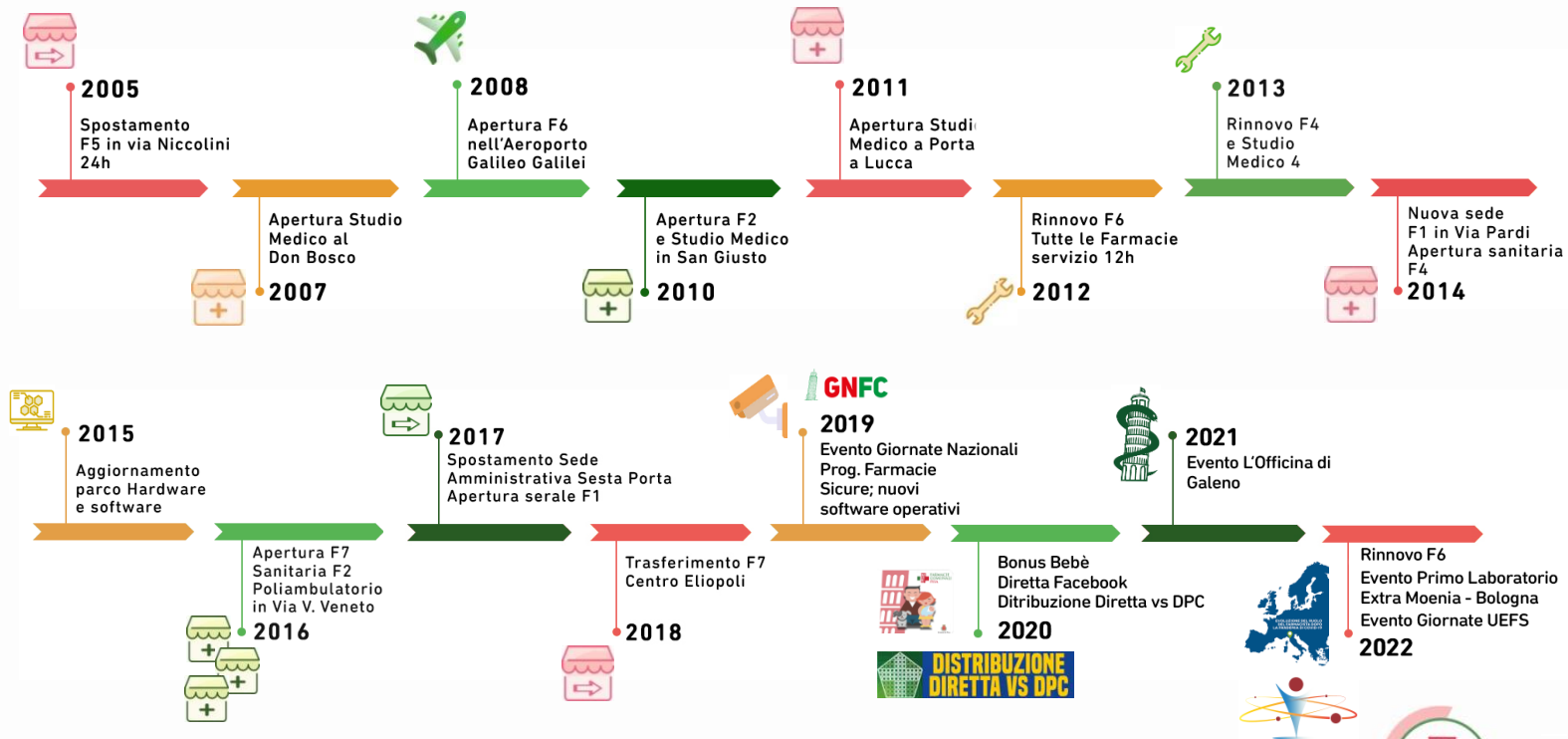


Giornate di raccolte fondi in collaborazione con la Fondazione ANT finalizzate a finanziare progetti di assistenza medica e prevenzione oncologica

Giornate dedicate ad integratori e alla corretta alimentazione in collaborazione con nutrizionisti ed esperti esperti



# 3. GLI INVESTIMENTI NEL TEMPO



### 3. GLI INVESTIMENTI NEL TEMPO

**2005**, Spostamento della **Farmacia Comunale n°5** da Piazza del Duomo alla più agibile e pratica sede, sempre situata nei pressi dell'ospedale Santa Chiara, **in via Niccolini**, inaugurando anche il **servizio 24h**.

**2007**, Apertura dello **Studio Medico in via delle Medaglie d'oro** nell'ottica di ampliamento dei servizi offerti da Farmacie Comunali di Pisa S.p.A. al **quartiere Don Bosco**.

**2008**, Nascita di un nuovo punto vendita, la **Farmacia Comunale n°6**, situato all'interno dell'**aeroporto internazionale Galileo Galilei** di Pisa anticipando in questo modo il trend nazionale.

**2010**, Inaugurazione della Farmacia Comunale n°2. Apertura dello Studio Medico in Piazza Giusti. Rinnovamento della Farmacia Comunale n°3 con trasferimento dei nuovi locali sempre in via Battelli.

**2011**, Apertura dello **Studio Medico** in via XXIV Maggio nell'ottica di ampliamento dei servizi offerti da Farmacie Comunali di Pisa S.p.A. al quartiere Porta a Lucca. Inaugurazione anche per la **Farmacia Comunale n°2** del servizio 12 ore.

**2012**, **Rinnovamento** della Farmacia Comunale n°6 con il trasferimento dal piano 1° nei nuovi locali al piano terra dell'aeroporto Galileo Galilei nell'area check in. Inaugurazione anche per la **Farmacia Comunale n°1** del servizio 12 ore raggiungendo così, per tutte le sei Farmacie Comunali, il servizio 12 H.

**2013**, Rifacimento, ammodernamento ed ampliamento delle superfici della **Farmacia Comunale n°4**, con l'acquisizione di due nuovi fondi commerciali situati in posizione limitrofa, e completa ristrutturazione degli studi medici adiacenti con la presa in carico del servizio dedicato di segreteria. Rifacimento di alcuni arredi della Farmacia Comunale n°5 di via Niccolini.

**2014**, **Trasferimento della Farmacia Comunale n°1** da piazza Giusti nella **nuova sede di via Pardi**, farmacia completamente rinnovata e dotata di un magazzino rotante, oltre che di nuovi ambulatori medici siti a fianco della farmacia. Apertura nella **Farmacia Comunale n°4** di un'area dedicata alla **vendita di articoli sanitari**. un magazzino rotante, oltre che di nuovi ambulatori medici siti a fianco della farmacia. Apertura nella **Farmacia Comunale n°4** di un'area dedicata alla **vendita di articoli sanitari**.

**2015**, Ultimazione della nuova Farmacia Comunale n°1 di via Pardi e dei relativi studi medici. Ammodernamento del parco software e hardware e manutenzioni varie alle nostre farmacie per tenerle costantemente rinnovate e funzionali.

**2016**, Apertura della **Parafarmacia di Calambrone**, destinata al servizio turistico durante l'estate e ad outlet di parafarmaco, attivazione del servizio di **E-commerce**. Apertura, presso la Farmacia Comunale n°2, di una **sanitaria** specializzata anche in prodotti per celiaci. Apertura del **Poliambulatorio** in via V. Veneto (400 mq) e conseguente trasferimento degli studi medici di via delle Medaglie d'Oro e via V. Veneto.



# 3. GLI INVESTIMENTI NEL TEMPO

**2017, Trasferimento** della sede amministrativa della nostra società presso la **Sesta Porta** in via Cesare Battisti, 53 e conseguente adeguamento e ristrutturazione dei nuovi locali. Ampliamento dell'orario di apertura della Farmacia Comunale n.1 nella fascia 20.00-23.00 da lunedì a sabato.

**2018, Trasferimento** ed ampliamento, con conseguente miglioramento del servizio, della Parafarmacia di Calambrone presso nuovi locali del Centro Eliopoli.

**2019, IV Giornata Nazionale Farmacie Comunali**, convegno a livello nazionale per la presentazione di un disegno di legge di modifica della legge n. 124 del 2017 su i modelli di gestione e la titolarità delle farmacie pubbliche e private; **Progetto Farmacie Sicure** acquisizione di nuovi software operativi; attivazione di una piattaforma di controllo sui centri di costo relativi agli acquisti.

**2020, Distribuzione Diretta vs DPC**, streaming Facebook in collaborazione con Assofarm e il Segretario Generale Marcello Gemmato sull'impatto positivo che la legge 05 giugno 2020 N. 40 avrà per i cittadini e per la filiera distributiva del farmaco.

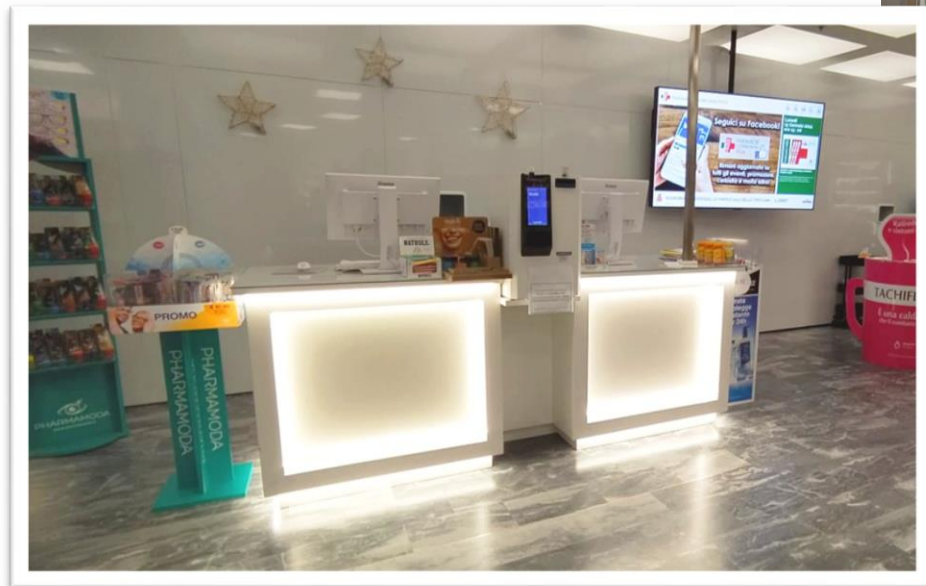
**2021**, Convegno istituzionale **L'Officina di Galeno** – Farmacie Sociali, Cannabis Medica e Sistema Sanitario, nei giorni 17 e 18 settembre 2021. Convegno interamente ideato e realizzato da FCP Spa.

**2022, Rinnovo ed ampliamento**, con acquisto del primo **magazzino robotizzato** capace di realizzare un effettivo miglioramento del servizio, della Farmacia Comunale n°6 presso l'Aeroporto Galilei di Pisa. Convegno istituzionale **L'Officina di Galeno, Primo Laboratorio Extra Moenia** «Indagine conoscitiva sulla distribuzione diretta del farmaco» il 14 maggio a Bologna. Evento **«62° Assemblea Generale dell'Unione Europea delle Farmacie Sociali»**, 29-30 settembre a Pisa, con tema « L'evoluzione del ruolo di farmacista dopo il Covid-19». Patrimonializzazione attraverso l'acquisto di asset immobiliari: fondi della Farmacia n°4, dello Studio Medico n°4 e della Sanitaria n°4.



# 3. GLI INVESTIMENTI NEL TEMPO

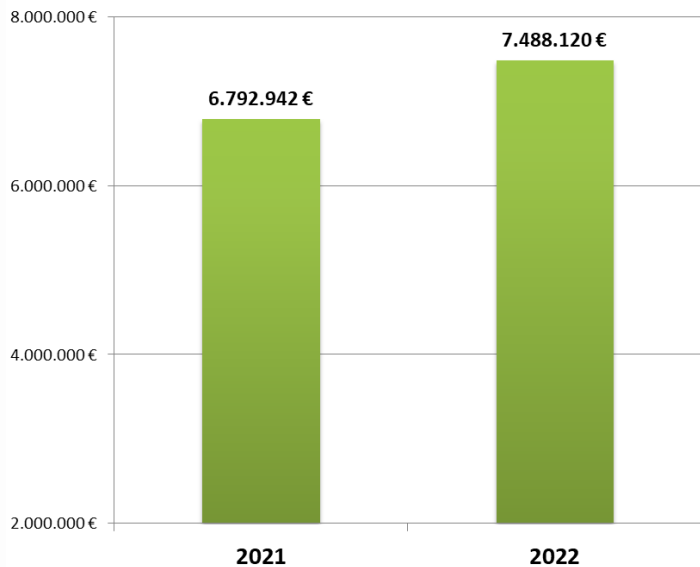
**Rinnovamento ed ampliamento**, con conseguente miglioramento del servizio, della Farmacia Comunale n°6 presso l'Aeroporto Galilei di Pisa



# 4. LE PERFORMANCE ECONOMICHE (2021-2022)



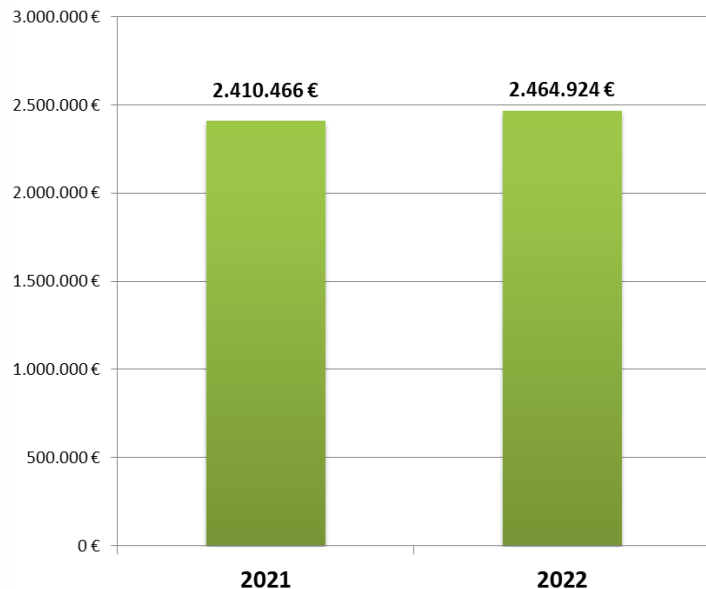
## CORRISPETTIVI



**Incremento €** + 695.178 €

**Incremento%** + 10,23 %

## RICETTE



**Incremento €** + 54.458 €

**Incremento%** + 2,26 %

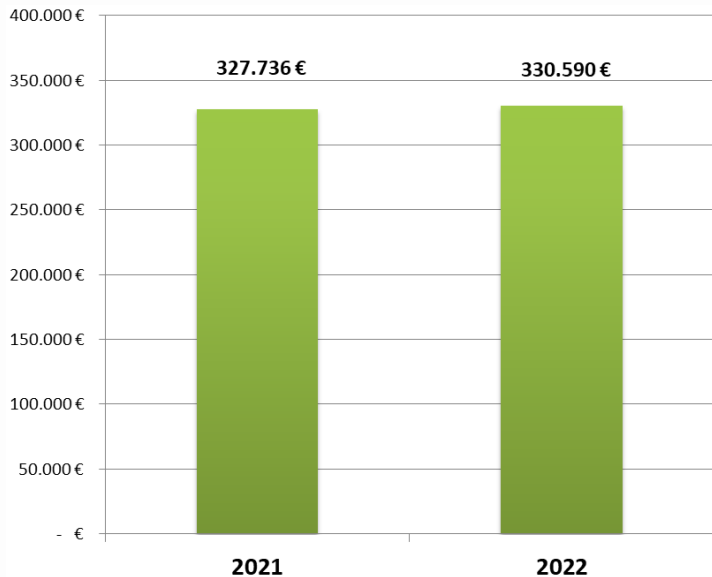




## 4. LE PERFORMANCE ECONOMICHE (2021-2022)



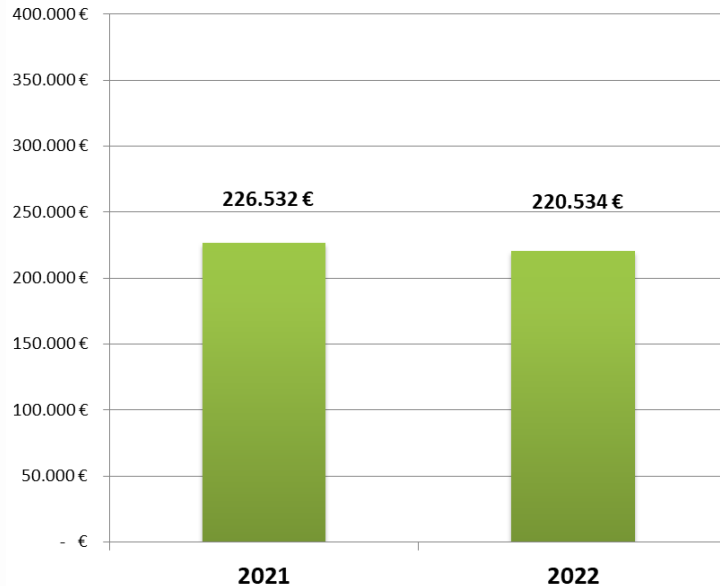
### FATTURE



**Incremento €** + 2.854 €

**Incremento%** + 0,87 %

### DPC



**Decremento €** - 5.998 €

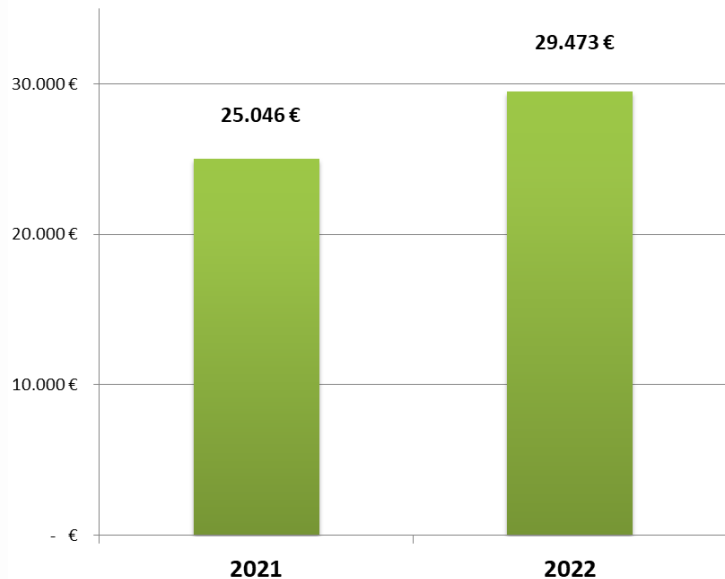
**Decremento %** - 2,65 %



# 4. LE PERFORMANCE ECONOMICHE (2021-2022)



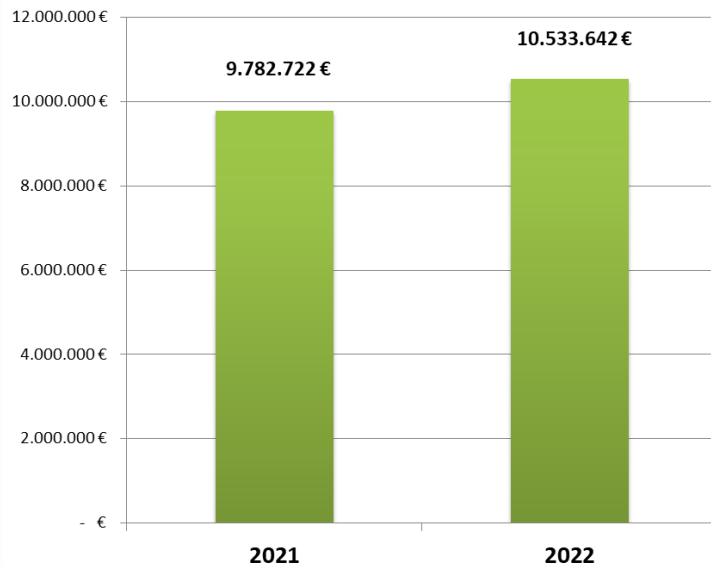
## E - COMMERCE



**Incremento €** + 4.427 €

**Incremento%** + 17,68 %

## FATTURATO TOTALE



**Incremento €** + 750.919 €

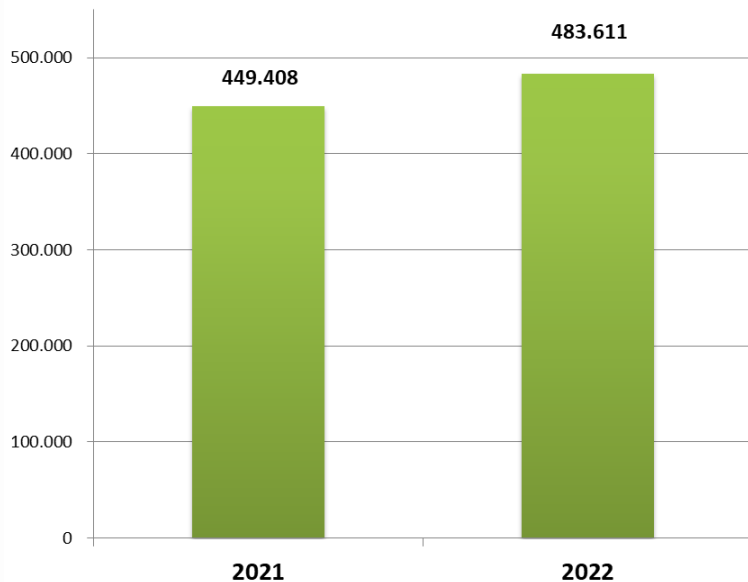
**Incremento%** + 7,68 %



# 4. LE PERFORMANCE ECONOMICHE (2021-2022)

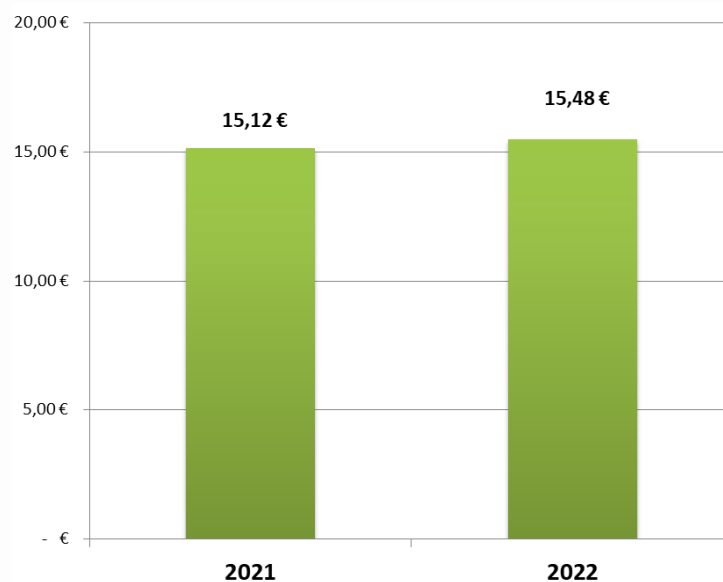


## NUMERO SCONTRINI



Incremento	+ 34.203
Incremento %	+ 7,61 %

## VALORE MEDIO SCONTRINO



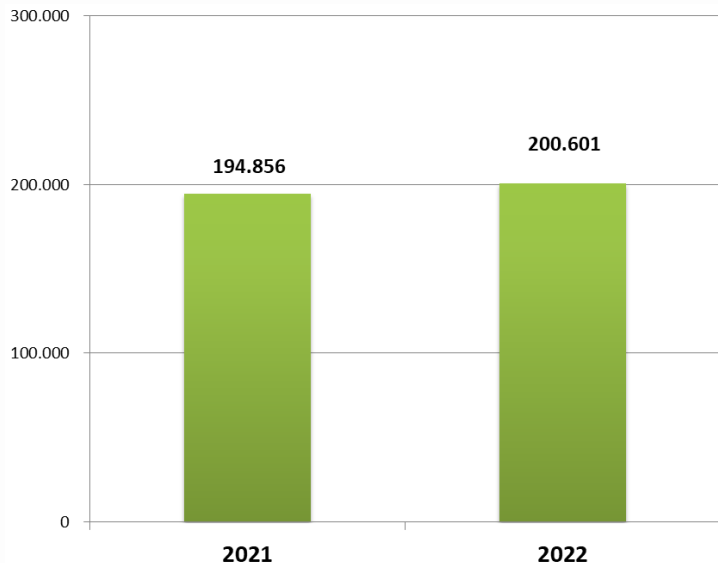
Incremento €	+ 0,37 €
Incremento %	+ 2,44 %



# 4. LE PERFORMANCE ECONOMICHE (2021-2022)

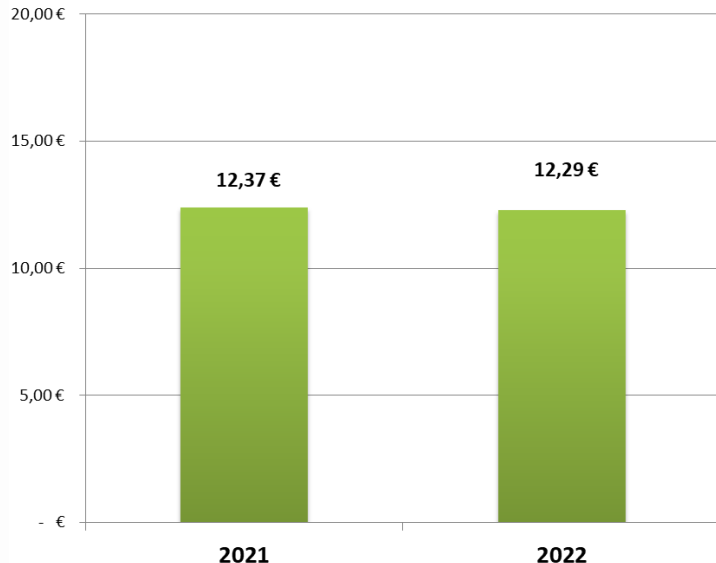


## NUMERO RICETTE



Incremento	+ 5.745
Incremento %	+ 2,95 %

## VALORE MEDIO RICETTE



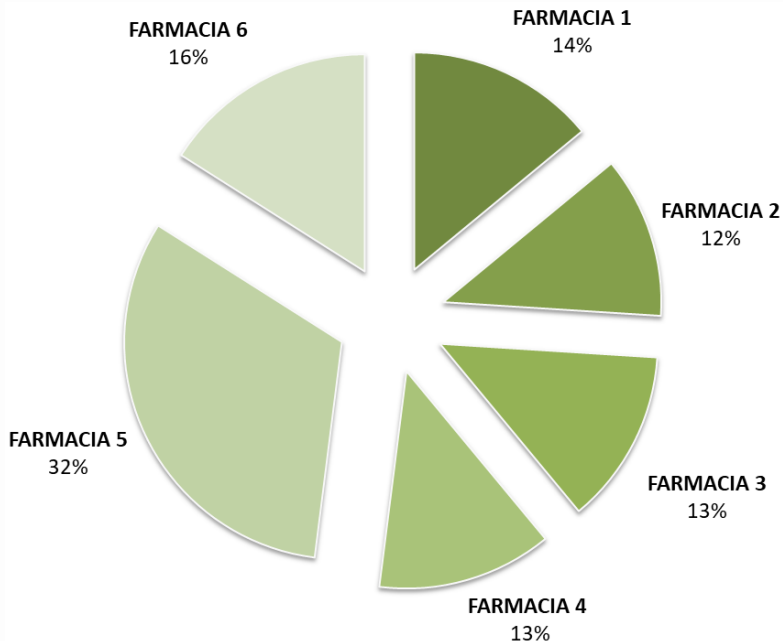
Decremento €	- 0,08 €
Decremento %	- 0,67 %



# 4. LE PERFORMANCE ECONOMICHE



ORARI SETTIMANALI PER SEDE		
Farmacia 1	Lunedì – Sabato 8:00 – 20:00	72 ore
Farmacia 2	Lunedì – Venerdì 8:00 – 20:00 Sabato 8:00 – 13:00	65 ore
Farmacia 3	Lunedì – Venerdì 8:00 – 20:00 Sabato 8:00 – 13:00	65 ore
Farmacia 4	Lunedì – Venerdì 8:00 – 20:00 Sabato 8:00 – 13:00	65 ore
Farmacia 5	24h 7/7	168 ore
Farmacia 6	Lunedì – Domenica 8:00 – 20:00	84 ore*



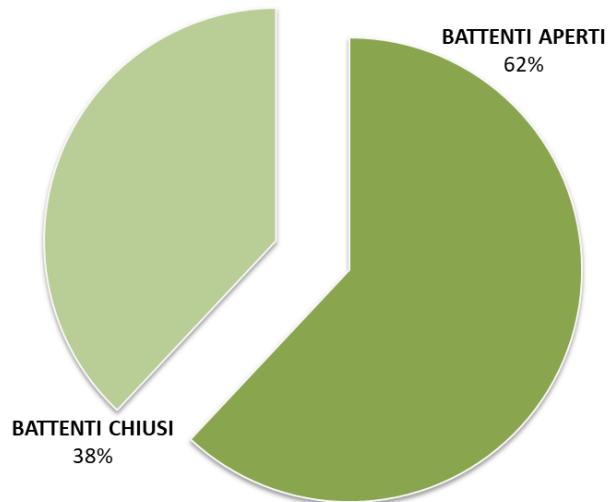
\*Nel corso del 2022 la Farmacia n.6 in aeroporto ha subito vari lavori di ristrutturazione ed è stata chiusa al pubblico per vari mesi.



# 4. LE PERFORMANCE ECONOMICHE



Farmacia 5		
Battenti Aperti	Lunedì – Domenica 8:00 – 23:00	<b>105 ore</b>
Battenti Chiusi (notturno)	Lunedì – Domenica 23:00 – 8:00	<b>63 ore</b>



# 5. I PORTATORI DI INTERESSE



Nel perseguimento della propria *missione*, Farmacie Comunali Pisa S.p.A. considera le aspettative legittime dei propri *Portatori d'interesse* che sono individuati nelle seguenti categorie:

- **i Soci**
- **le Risorse Umane** ossia **i Dipendenti ed i Collaboratori**
- **i Pazienti-utenti**
- **i Fornitori ed i Partner commerciali**
- **la Pubblica Amministrazione** (enti pubblici, autorità di vigilanza, ecc);
- **la Comunità Pisana**

Farmacie Comunali Pisa S.p.A. aspira a mantenere e sviluppare un solido **rapporto di fiducia** con tutti i propri *Portatori d'interesse* e persegue la propria *missione* ricercando il contemperamento degli interessi coinvolti.



# IL VALORE GENERATO PER I PORTATORI DI INTERESSE

Nel corso della sua storia, Farmacie Comunalì Pisa S.p.A. ha portato avanti numerose Campagne Sociali a favore della cittadinanza, come ad esempio «**A Scuola con Farmacie Comunalì**» ed «**Al Nido con Farmacie Comunalì**».



**PISAMO**  
AZIENDA PER LA MOBILITÀ SRL

Anche nel 2022 Farmacie Comunalì Pisa S.p.A. ha promosso, in collaborazione con l'azienda Pisamo, la predisposizione di **stalli per disabili posizionati di fronte alle sei Farmacie** per garantire l'accesso ai punti vendita.

Sono stati realizzati anche **stalli con invito di cortesia a favore delle signore in gravidanza**.





# IL VALORE GENERATO PER I PORTATORI DI INTERESSE

Nel corso del 2022 Farmacie Comunalì Pisa ha collaborato con il Comune di Pisa per l'iniziativa Bonus Mamma e Bebè per contribuire alla spesa per l'acquisto di beni di prima necessità legati alla nascita e alla maternità per i neo genitori e i loro nati nell'anno 2021.



Ed ancora, un Piano della Comunicazione integrato, esteso alla rete delle aziende partecipate dal Comune di Pisa ed agli uffici comunali, tramite il circuito videowall, al momento presente presso l'anagrafe e le biglietterie CTT.

In programma anche l'estensione presso altri uffici e siti istituzionali.



# IL VALORE GENERATO PER I PORTATORI DI INTERESSE



La società ha inteso destinare gli utili di esercizio asseverati con l'approvazione del bilancio per l'anno 2022 a riserva straordinaria, così da accrescere la forza di Farmacie Comunalì Pisa S.p.A., prima vera istituzione **con missione sociale della Comunità dei Cittadini Pisani**.

Il ruolo sociale di Farmacie Comunalì Pisa Spa si estrinseca anche, indipendentemente dai valori espressi in bilancio, attraverso **attività indirette**, quali: quelle a favore e vantaggio nella erogazione di servizi alla persona; nella opportunità di dispensare sussidi personali; nella capacità di riuscire a trasferire certezza, sicurezza e credibilità ai Pazienti e ai Cittadini, dal punto di vista scientifico, professionale ed etico.

Non di minore importanza il ruolo di interfaccia con le Istituzioni dell'Amministrazione del Comune di Pisa. Farmacie Comunalì Pisa Spa è in grado di adoperarsi in contesti operativi in cui il ruolo amplifica il tributo sociale.

Farmacie Comunalì Pisa Spa ogni volta che è chiamata a rendere il suo contributo alla Cittadinanza si è sempre messa a disposizione e sostegno dell'intero sistema amministrativo pubblico, riuscendo a garantire a una moltitudine di soggetti beni e servizi. Questo ruolo si presenta con ciclicità in una moltitudine di attività con le quali il nostro sistema azienda si trova ad interagire. Questo è il **VALORE VERO**, non immediatamente percepibile nei bilanci e nei numeri, pur derivando dagli stessi.



# IL VALORE GENERATO PER I CITTADINI

**ATTIVITÀ DI TELEMEDICINA** presso la Farmacia n.1 di Via Pardi, la Farmacia n.2 di Via XXIV Maggio e presso la Farmacia n.3 di Via Battelli

Continuano a crescere i numeri della telemedicina nella nostra Farmacia dei Servizi, che conferma il suo ruolo fondamentale nella prevenzione delle patologie cardiovascolari sul nostro territorio.

	N°ECG	Fatturato ECG (P.P. 25€)	N° HOLTER ECG 24H	Fatturato HOLTER ECG 24H (P.P. 55€)	N° HOLTER PRESSORIO 24H	Fatturato HOLTER PRESSORIO 24H (P.P. 45€)
Farmacia n.1	7	175	-	-	-	-
Farmacia n.2	106	€ 2.650	34	€ 1.870	9	€ 405
Farmacia n.3	415	€ 10.375	106	€ 5.830	48	€ 2.160

Nel 2023 è prevista l'attivazione di questi servizi anche alla Farmacia Comunale n°4 e n°6 di modo da standardizzare l'offerta ai sigg. pazienti.

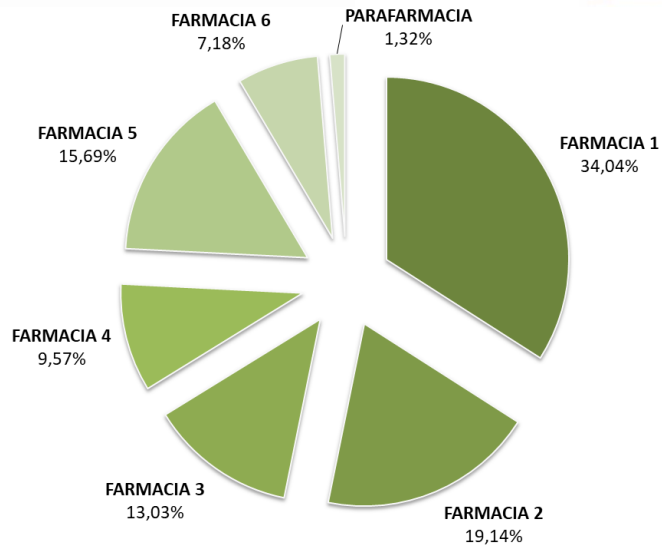
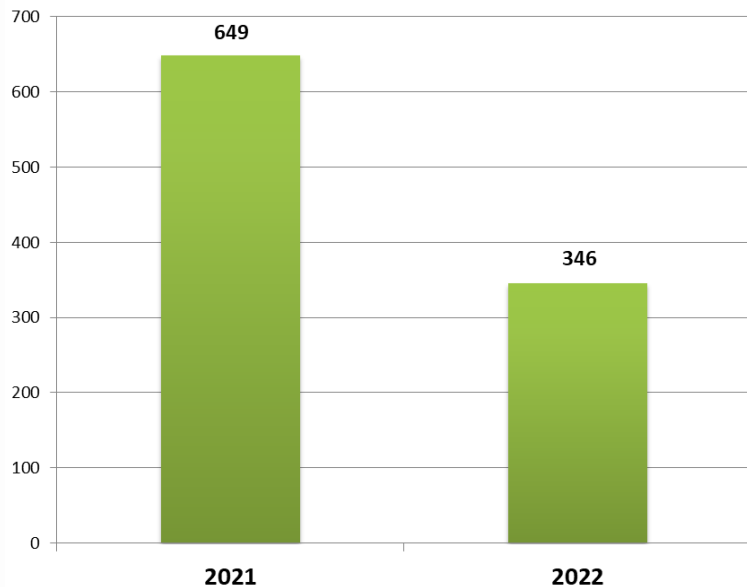


Dott.ssa Leila alla Farmacia n.3 in preparazione di un ECG



# IL VALORE GENERATO PER I CITTADINI

La Farmacard, con attivazione gratuita, consente di accumulare 1 punto per ogni € 1 di spesa sostenuta presso le 6 farmacie comunali e presso la Parafarmacia comunale di Calambrone, per l'acquisto di prodotti non farmaceutici. I punti danno diritto a sconti sugli acquisti futuri o a premi esclusivi.



## 6. INIZIATIVE ISTITUZIONALI

Farmacie Comunali Pisa Spa ha organizzato il «Primo Laboratorio Extra Moenia» a Bologna il 14 maggio 2022

Nel maggio del 2022 Farmacie Comunali Pisa S.p.A. ha promosso e realizzato il convegno PRIMO LABORATORIO EXTRA MOENIA con i massimi esponenti della farmaceutica nazionale dal titolo «Indagine conoscitiva sulla distribuzione diretta del farmaco. Linee guida prossimità.» Questo evento è stato realizzato con il patrocinio di Assofarm e di UEFS e soprattutto con il sostegno del Segretario di Commissione Affari Sociali della Camera dei Deputati, On. Marcello Gemmato, promotore della su menzionata indagine conoscitiva presso la XII Commissione parlamentare permanente.



I lavori sono stati preceduti da una pubblicazione in proprio di un volume di circa 300 pagine e contenente i materiali di Commissione depositati dai diversi portatori d'interesse convocati alle audizioni istituzionali presso la Camera.

Lo svolgimento delle attività congressuali sono state riprese e trasmesse in diretta Facebook, Youtube e sul sito ufficiale de L'Officina di Galeno e così messa a disposizione degli operatori del settore e della ricerca scientifica.



# INIZIATIVE ISTITUZIONALI - FONDAZIONE DE «L'OFFICINA DI GALENO»

Farmacie Comunalì Pisa s.p.a. nell'ambito della missione sociale che la caratterizza ha associato all'attività economica di gestione di farmacie e studi medici un'attività di carattere istituzionale. In particolare, la società ha dato vita al progetto "L'Officina di Galeno", una sessione intensiva di convegni, riunioni, tavoli di lavoro attorno ad un tema di attualità nel campo della salute. Il progetto si è caratterizzato da sempre per due profili: l'attenzione ai temi di frontiera e la volontà di mobilitare il contributo di tutta la società nell'affrontarli. In questo modo, attorno a temi come le malattie rare o l'uso farmacologico della cannabis si sono raccolti a Pisa attori istituzionali a tutti i livelli: dal Comune, alla Camera dei Deputati, dall'associazionismo nel settore delle farmacie, all'industria ed alle realtà accademiche.



Si è creato così un patrimonio di cultura e di know-how che non può essere esposto ai rischi della precarietà. È necessario cioè istituzionalizzare "L'Officina di Galeno", creando un soggetto di diritto che sia in grado di coinvolgere a sè stabilmente la cittadinanza attorno ai temi della salute, del benessere e del sociale. Si vuole così creare un circolo virtuoso che dal basso, dai cittadini e dai corpi intermedi, porti le istanze più avanzate in questi campi al Comune, in grado poi attraverso la propria capacità politica ed organizzativa di tradurle in uno standard estremamente elevato di servizi pubblici, che serva da modello per altre realtà nel Paese.

È per questo motivo che Farmacie si è rivolto a Jebe Sant'Anna, un'associazione composta da Allievi della Scuola Superiore Sant'Anna, che mettono a la propria formazione d'eccellenza e il proprio impegno a disposizione delle istituzioni. In particolare, Jebe si impegnerà a fornire i servizi legali necessari per arrivare alla costituzione della fondazione. Jebe si occuperà di tutte e tre le fasi del progetto. In primo luogo, selezionare la soluzione legale generale, cioè i caratteri fondamentali dell'ente che si vuole costituire; successivamente, redigere lo Statuto dell'ente, articolato nei suoi diversi profili, tra cui – fondamentali – l'ordinamento istituzionale e finanziario; infine, seguire lo svolgimento della procedura costitutiva nei diversi passaggi formali, dalla redazione dinnanzi al notaio sino al riconoscimento.



# 7. NOTA METODOLOGICA E INFORMAZIONI GENERALI

Questo report è stato interamente realizzato all'interno dell'Azienda ad esclusione della stampa.

I dati presentati provengono dagli archivi interni, dalla contabilità generale, dal nostro sistema di Business Intelligence.

*Per la sua realizzazione si ringraziano tutti i dipendenti di Farmacie Comunalì Pisa S.p.A.*

## **Gruppo di lavoro di FCP Spa**

Coordinamento: Silvia Balderi – [s.balderi@farmaciecomunalipisa.it](mailto:s.balderi@farmaciecomunalipisa.it)

Grafica: Alice Galella – [a.galella@farmaciecomunalipisa.it](mailto:a.galella@farmaciecomunalipisa.it)

Finito di stampare: Giugno 2023

presso Campano S.n.c. di Castellano Paolo, Castellano Marco & C. - Via Giosuè Carducci 13 - Ghezzano (PI)

Bilancio Sociale 2021 Farmacie Comunalì Pisa S.p.A. – Giugno 2021

Riferimenti: [www.farmaciecomunalipisa.it](http://www.farmaciecomunalipisa.it) - [comunicazione@farmaciecomunalipisa.it](mailto:comunicazione@farmaciecomunalipisa.it)

Crediti Icone da [www.flaticon.com](http://www.flaticon.com)





## Farmacie Comunalipisa S.p.A.

Sede Amministrativa Via C. Battisti n. 53 - 56125 Pisa

Tel 050 8311170 | Fax 050 830848

P.I. 01659730509

[www.farmaciecomunalipisa.it](http://www.farmaciecomunalipisa.it)

[pisa@assofarm.postecert.it](mailto:pisa@assofarm.postecert.it)

[spafarmacie@farmaciecomunalipisa.it](mailto:spafarmacie@farmaciecomunalipisa.it)